



รายงานสถานการณ์และการดำเนินงานแก้ไขปัญหาหมอกควัน  
ด้านการแพทย์และสาธารณสุขในพื้นที่จังหวัดพะเยา ปีงบประมาณ พ.ศ.2561  
สัปดาห์ที่ 17 : 29 เมษายน – 5 พฤษภาคม 2561

### 1. ความครอบคลุมของการรายงาน

สำนักงานสาธารณสุขจังหวัดพะเยา รวบรวมข้อมูลจากระบบการเฝ้าระวังผลกระทบต่อด้านสุขภาพจากปัญหาหมอกควันในพื้นที่จังหวัดพะเยา จากเว็บไซต์กลุ่มระดับชาติและข่าวกรอง สำนักงานป้องกันควบคุมโรคที่ 1 เชียงใหม่ ในสัปดาห์ที่ 17 (ระหว่างวันที่ 29 เมษายน – 5 พฤษภาคม 2561) ได้รับรายงานจากโรงพยาบาลสังกัดกระทรวงสาธารณสุขในจังหวัดพะเยา จำนวน 7 แห่ง คิดเป็นความครอบคลุมของการรายงาน ร้อยละ 100 เมื่อพิจารณาแยกรายโรงพยาบาล พบว่า โรงพยาบาล 7 แห่ง รายงานจำนวนผู้ป่วยครบถ้วนทุกวัน ตามตารางที่ 1

ตารางที่ 1 การเปรียบเทียบความครอบคลุมของการรายงานการเฝ้าระวังผลกระทบต่อด้านสุขภาพจากปัญหาหมอกควัน ในจังหวัดพะเยา สัปดาห์ที่ 17 (ระหว่างวันที่ 29 เมษายน – 5 พฤษภาคม 2561)

โรงพยาบาล	สัปดาห์ที่ 14		สัปดาห์ที่ 15		สัปดาห์ที่ 16		สัปดาห์ที่ 17	
	จำนวนวันรายงาน	ร้อยละ	จำนวนวันรายงาน	ร้อยละ	จำนวนวันรายงาน	ร้อยละ	จำนวนวันรายงาน	ร้อยละ
พะเยา	7	100.0	7	100.0	7	100.0	7	100.0
จุน	7	100.0	7	100.0	7	100.0	7	100.0
เชียงคำ	7	100.0	7	100.0	7	100.0	7	100.0
เชียงม่วน	7	100.0	7	100.0	7	100.0	7	100.0
ดอกคำใต้	7	100.0	7	100.0	7	100.0	7	100.0
ปง	7	100.0	7	100.0	7	100.0	7	100.0
แม่ใจ	7	100.0	7	100.0	7	100.0	7	100.0

ที่มา: โรงพยาบาลทั่วไป/ชุมชน ในจังหวัดพะเยา ข้อมูล ณ วันที่ 9 พฤษภาคม 2561

หมายเหตุ : รพ.ภูกามยาว ข้อมูลรวมกับของ รพ.พะเยา และ รพ.ภูซาง ข้อมูลรวมกับของ รพ.เชียงคำ

## 2. การเฝ้าระวังผลกระทบต่อสุขภาพจากปัญหาหมอกควันในพื้นที่จังหวัดพะเยา สัปดาห์ที่ 17 (ระหว่างวันที่ 29 เมษายน – 5 พฤษภาคม 2561)

### 2.1 จำนวนผู้ป่วย และอัตราป่วย จำแนกตามโรคและจังหวัด

ในสัปดาห์ที่ 17 ปี พ.ศ.2561 (29 เมษายน – 5 พฤษภาคม 2561) มีข้อมูลรายงานการเฝ้าระวังผลกระทบต่อสุขภาพใน 4 กลุ่มโรค จำนวนทั้งสิ้น 2,295 ราย คิดเป็นอัตราป่วย 481.03 ต่อประชากรแสนคน กลุ่มโรคที่มีรายงานสูงสุด ได้แก่ กลุ่มโรคทางเดินหายใจทุกชนิด จำนวน 1,089 คน คิดเป็นอัตราป่วย 228.25 ต่อประชากรแสนคน รองลงมา ได้แก่ กลุ่มโรคหัวใจและหลอดเลือดทุกชนิด จำนวน 838 คน คิดเป็นอัตราป่วย 175.64 ต่อประชากรแสนคน โรงพยาบาลที่มีอัตราป่วยของผู้ป่วยที่รายงานสูงสุด ได้แก่ โรงพยาบาลเชียงใหม่ อัตราป่วย 760.82 ต่อประชากรแสนคน รองลงมา ได้แก่ โรงพยาบาลเชียงคำ และโรงพยาบาลแม่ใจ อัตราป่วย 673.56 และ 577.52 ต่อประชากรแสนคน ตามลำดับ

สรุปข้อมูลการเฝ้าระวังผลกระทบต่อสุขภาพจากปัญหาหมอกควันในภาพรวมพื้นที่จังหวัดพะเยา สัปดาห์ที่ 17 (รูปที่ 1 และ ตารางที่ 2) พบว่า

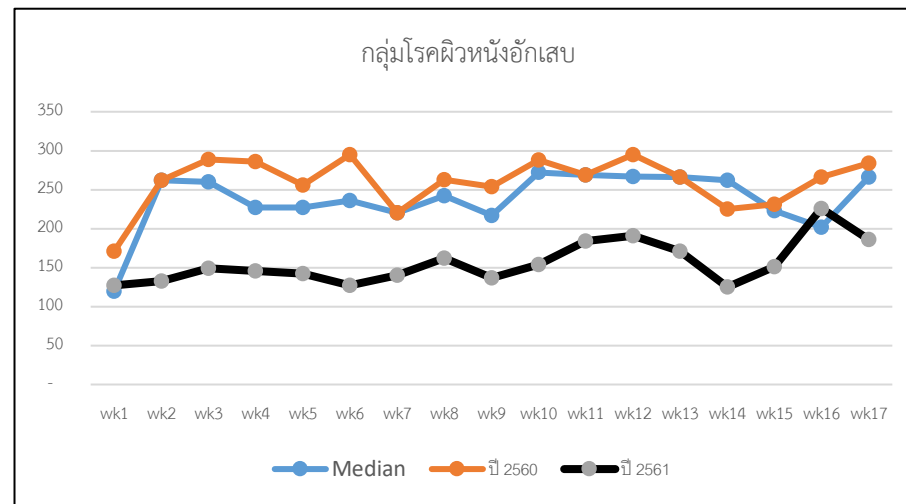
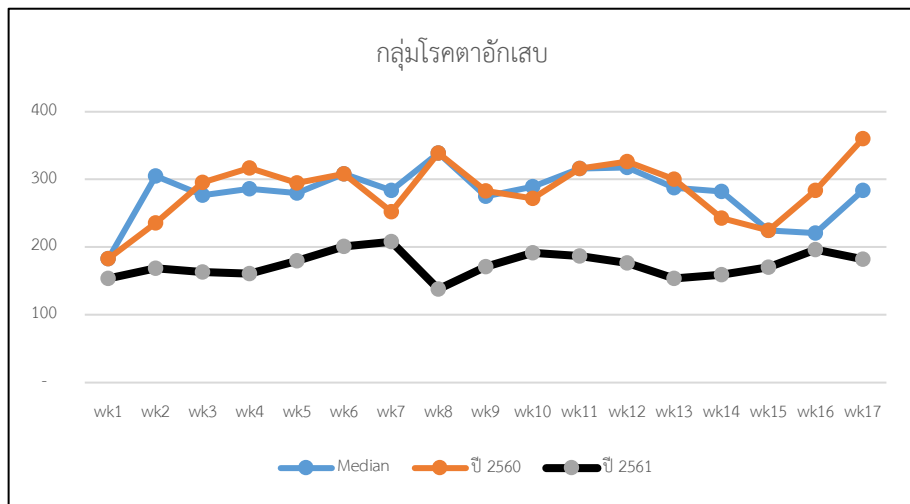
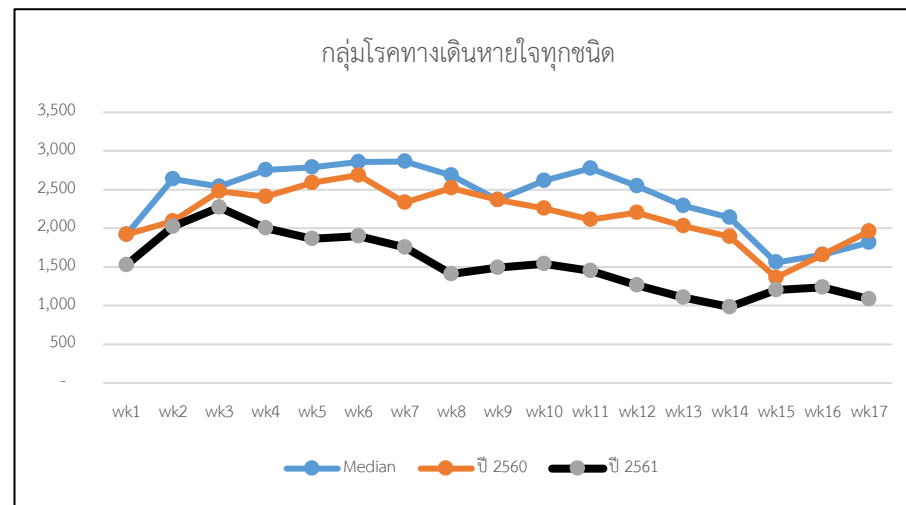
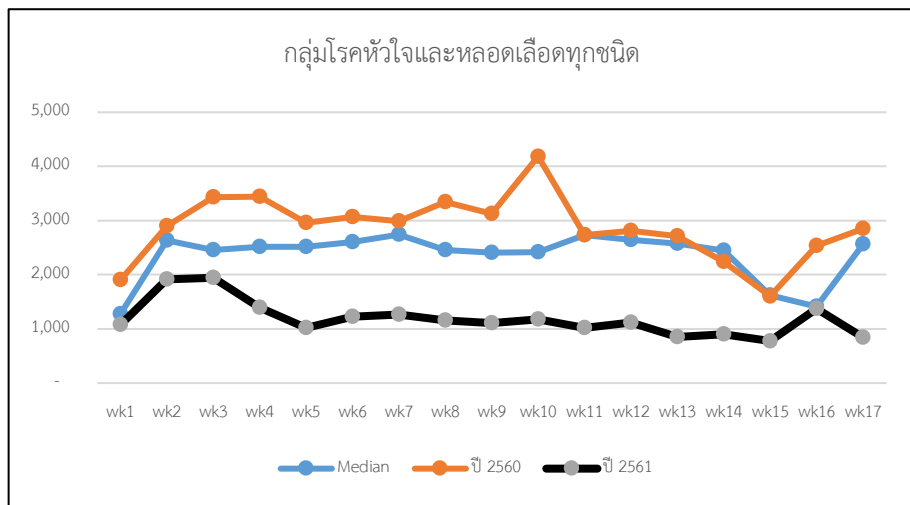
- ❖ กลุ่มโรคตาอักเสบ สัปดาห์ที่ 17 มีผู้ป่วยจำนวน 196 ราย อัตราป่วยต่อประชากรแสนคนในภาพรวมเท่ากับ 41.08 น้อยกว่าสัปดาห์เดียวกันในปี 2560 และค่ามัธยฐานย้อนหลัง 5 ปี โดยมีอัตราป่วยสูงสุดที่ รพ.เชียงใหม่ (84.54)
- ❖ กลุ่มโรคหัวใจและหลอดเลือดทุกชนิด สัปดาห์ที่ 17 มีผู้ป่วย จำนวน 1,374 ราย อัตราป่วยต่อประชากรแสนคนในภาพรวมเท่ากับ 287.99 น้อยกว่าสัปดาห์เดียวกันในปี 2560 และค่ามัธยฐานย้อนหลัง 5 ปี โดยมีอัตราป่วยสูงสุดที่ รพ.เชียงใหม่ (607.60)
- ❖ กลุ่มโรคทางเดินหายใจทุกชนิด สัปดาห์ที่ 17 มีผู้ป่วยจำนวน 1,238 ราย อัตราป่วยต่อประชากรแสนคนในภาพรวมเท่ากับ 259.48 น้อยกว่าสัปดาห์เดียวกันในปี 2560 และค่ามัธยฐานย้อนหลัง 5 ปี โดยมีอัตราป่วยสูงสุดที่ รพ.เชียงใหม่ (707.98)
- ❖ กลุ่มโรคผิวหนังอักเสบ สัปดาห์ที่ 17 มีผู้ป่วยจำนวน 226 ราย อัตราป่วยต่อประชากรแสนคนในภาพรวมเท่ากับ 47.37 น้อยกว่าสัปดาห์เดียวกันในปี 2560 แต่มากกว่าค่ามัธยฐานย้อนหลัง 5 ปี โดยมีอัตราป่วยสูงสุดที่ รพ.เชียงใหม่ (105.67)

หมายเหตุ : จำนวนผู้ป่วยในปี พ.ศ.2561 ได้ตัดข้อมูลผู้ป่วย Follow up ออก ซึ่งอาจทำให้จำนวนผู้ป่วยน้อยกว่าปีที่ผ่านมา

## 2.2 จำนวนผู้ป่วยจำแนกกลุ่มอายุและเพศ และจำแนกกลุ่มเสี่ยง/โรคประจำตัว

ในสัปดาห์ที่ 17/2561 (29 เมษายน – 5 พฤษภาคม 2561) มีข้อมูลรายงานการเฝ้าระวังผลกระทบด้านสุขภาพจำแนกกลุ่มอายุและเพศ ใน 4 กลุ่มโรค กลุ่มโรคที่มีรายงานสูงสุด ได้แก่ กลุ่มโรคทางเดินหายใจทุกชนิด จำนวน 1,089 ราย (พบมากที่สุดในกลุ่มอายุ 35-59 ปีขึ้นไป จำนวน 316 ราย) รองลงมาได้แก่ กลุ่มโรคหัวใจและหลอดเลือดทุกชนิด จำนวน 838 ราย (พบมากที่สุดในกลุ่มอายุ 60 ปีขึ้นไป จำนวน 546 ราย) กลุ่มโรคผิวหนังอักเสบ จำนวน 186 ราย (พบมากที่สุดในกลุ่มอายุ 60 ปีขึ้นไป จำนวน 61 ราย) และ กลุ่มโรคตาอักเสบ จำนวน 182 ราย (พบมากที่สุดในกลุ่มอายุ 35-59 ปี จำนวน 85 ราย) (ตารางที่ 4) และเมื่อจำแนกตามกลุ่มเสี่ยง/โรคประจำตัว กลุ่มเสี่ยง/โรคประจำตัวที่มีรายงานสูงสุด ได้แก่ กลุ่มผู้ป่วยโรคความดันโลหิตสูง จำนวน 629 ราย รองลงมา ได้แก่ กลุ่มผู้ป่วยโรคเบาหวาน จำนวน 102 ราย กลุ่มผู้ป่วย COPD จำนวน 9 ราย (ตารางที่ 5)

รูปที่ 1 จำนวนผู้ป่วยด้วยกลุ่มโรคที่เฝ้าระวังผลกระทบต่อสุขภาพจากปัญหาหมอกควันในพื้นที่จังหวัดพะเยา สัปดาห์ที่ 17 (ระหว่างวันที่ 29 เมษายน – 5 พฤษภาคม 2561) จำแนกรายสัปดาห์ ปี พ.ศ.2561 เปรียบเทียบกับ ปี พ.ศ.2560 และค่ามัธยฐานย้อนหลัง 5 ปี (2556 – 2560)



ที่มา : โรงพยาบาลทั่วไป/ชุมชน ในพื้นที่จังหวัดพะเยา ข้อมูล ณ วันที่ 9 พฤษภาคม 2561

ตารางที่ 2 จำนวนและอัตราป่วยด้วยโรคที่เฝ้าระวังผลกระทบจากปัญหาหมอกควันในพื้นที่จังหวัดพะเยา ประจำปีปดาห์ที่ 17 (ระหว่างวันที่ 29 เมษายน – 5 พฤษภาคม 2561)

กลุ่มโรค	รพ.พะเยา		รพ.จุน		รพ.เชียงคำ		รพ.เชียงม่วน		รพ.ดอกคำใต้		รพ.ปง		รพ.แม่ใจ		รวม	
	จำนวน	อัตรา	จำนวน	อัตรา	จำนวน	อัตรา	จำนวน	อัตรา	จำนวน	อัตรา	จำนวน	อัตรา	จำนวน	อัตรา	จำนวน	อัตรา
1. กลุ่มโรคตาอักเสบ (H10-H19.8)	53	37.23	16	32.08	53	48.44	13	68.68	21	30.14	21	39.72	5	14.73	182	38.15
2. กลุ่มโรคหัวใจและหลอดเลือดทุกชนิด (I00-I99)	133	93.41	72	144.35	425	388.42	31	163.79	50	71.75	42	79.43	85	250.46	838	175.64
กลุ่มโรคหลอดเลือดหัวใจ (I20-I28.9)	11	7.73	-	-	28	25.59	1	5.28	3	4.31	3	5.67	1	2.95	47	9.85
กลุ่มโรคกล้ามเนื้อหัวใจเต้นผิดปกติ (I40-I49.9)	18	12.64	2	4.01	19	17.36	2	10.57	4	5.74	1	1.89	2	5.89	48	10.06
กลุ่มโรคหัวใจวาย หัวใจอักเสบและอื่นๆ (I50-I52.8)	32	22.48	5	10.02	13	11.88	8	42.27	6	8.61	1	1.89	4	11.79	69	14.46
3. กลุ่มโรคทางเดินหายใจทุกชนิด (J00-J99.8)	294	206.49	119	238.57	232	212.03	85	449.09	111	159.29	164	310.16	84	247.51	1,089	228.25
กลุ่มโรคติดเชื้อทางเดินหายใจส่วนบน (J00-J06.9)	156	109.57	86	172.41	113	103.27	57	301.16	58	83.23	111	209.93	42	123.76	623	130.58
กลุ่มโรคปอดบวม (J10-J18.9)	14	9.83	1	2.00	24	21.93	3	15.85	3	4.31	10	18.91	3	8.84	58	12.16
กลุ่มโรคหลอดลมอักเสบ (J20-J22)	22	15.45	4	8.02	29	26.50	4	21.13	12	17.22	20	37.82	8	23.57	99	20.75
กลุ่มภูมิแพ้ (J30-J39.9)	47	33.01	3	6.01	19	17.36	1	5.28	6	8.61	10	18.91	15	44.20	101	21.17
กลุ่มหอบหืดและ COPD (J40-J47)	45	31.61	23	46.11	52	47.52	15	79.25	30	43.05	12	22.69	15	44.20	192	40.24
4. กลุ่มโรคผิวหนังอักเสบ (L20-L29.9, L30-L30.9)	39	27.39	23	46.11	27	24.68	15	79.25	21	30.14	39	73.76	22	64.82	186	38.99
โรคผิวหนังอักเสบ (L2)	11	7.73	3	6.01	-	-	6	31.70	14	20.09	25	47.28	5	14.73	64	13.41
โรคผิวหนังอักเสบ (L3)	28	19.67	20	40.10	27	24.68	9	47.55	7	10.05	14	26.48	17	50.09	122	25.57
รวม 4 กลุ่มโรค	519	364.53	230	461.11	737	673.56	144	760.82	203	291.32	266	503.06	196	577.52	2,295	481.03

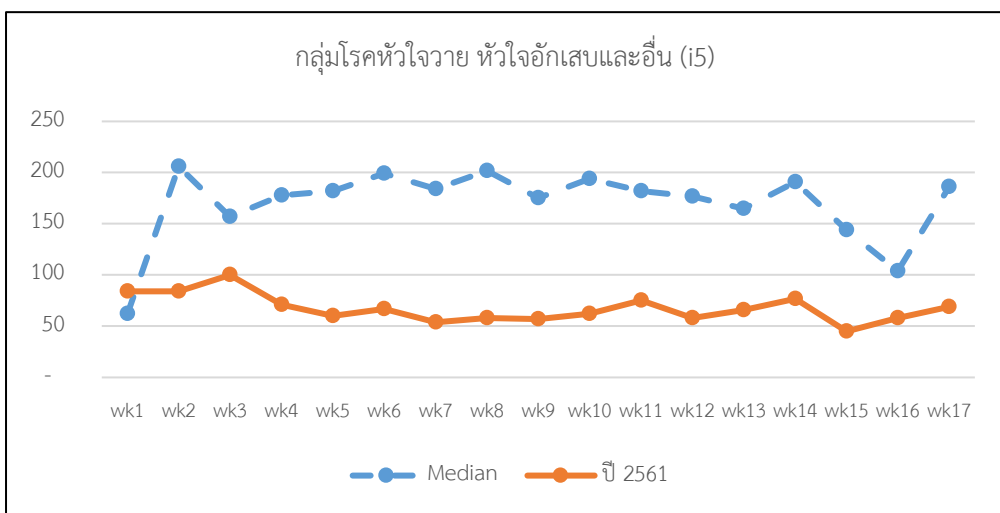
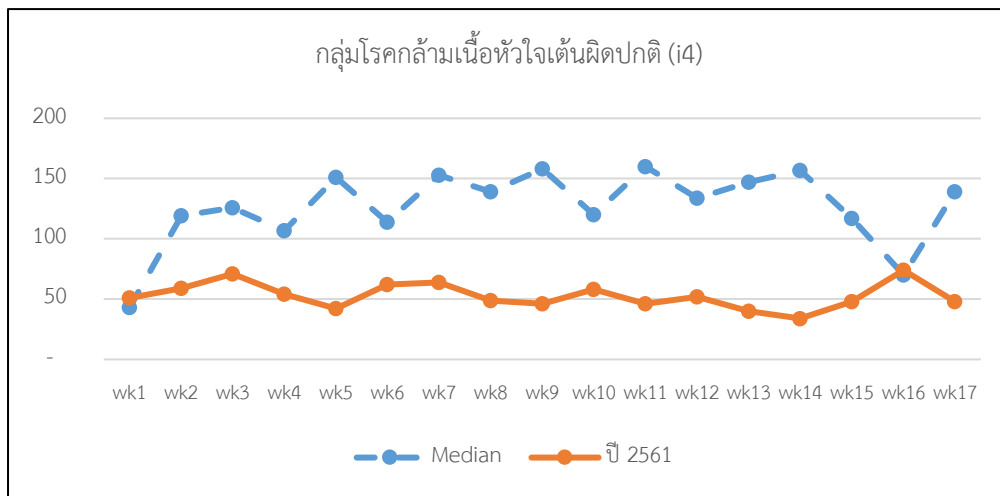
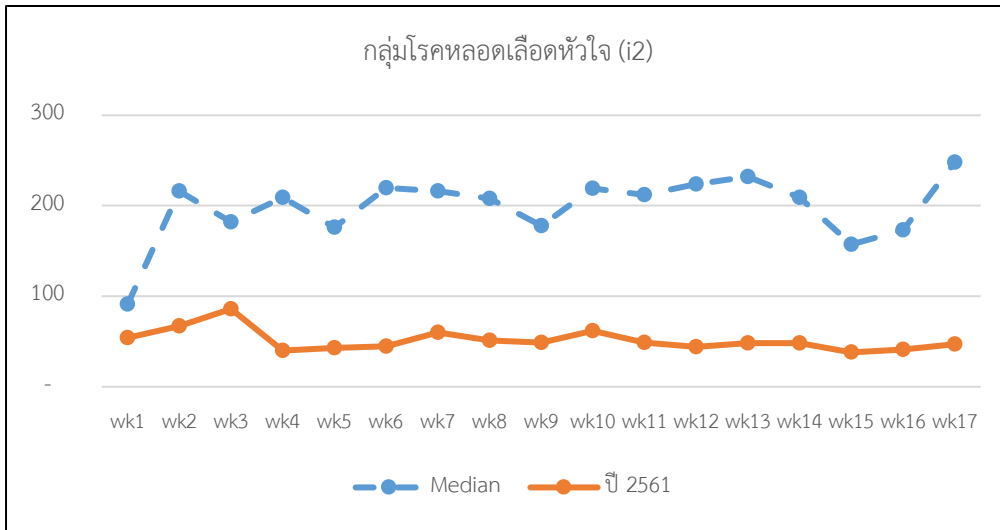
ที่มา : โรงพยาบาลทั่วไป/ชุมชน ในพื้นที่จังหวัดพะเยา ข้อมูล ณ วันที่ 9 พฤษภาคม 2561

ตารางที่ 3 จำนวนผู้ป่วยสะสมและอัตราป่วยด้วยโรคที่เฝ้าระวังผลกระทบจากภาวะหมอกควันในพื้นที่จังหวัดพะเยา ระหว่างวันที่ 7 มกราคม – 5 พฤษภาคม 2561

กลุ่มโรค	รพ.พะเยา		รพ.จุน		รพ.เชียงคำ		รพ.เชียงม่วน		รพ.ดอกคำใต้		รพ.ปง		รพ.แม่ใจ		รวม	
	จำนวน	อัตรา	จำนวน	อัตรา	จำนวน	อัตรา	จำนวน	อัตรา	จำนวน	อัตรา	จำนวน	อัตรา	จำนวน	อัตรา	จำนวน	อัตรา
1. กลุ่มโรคตาอักเสบ (H10-H19.8)	810	568.91	311	623.50	908	829.85	218	1,151.79	280	401.81	290	548.45	145	427.25	2,962	620.83
2. กลุ่มโรคหัวใจและหลอดเลือดทุกชนิด (I00-I99)	5,842	4,103.19	1,202	2,409.78	7,223	6,601.29	1,096	5,790.67	2,050	2,941.85	1,421	2,687.42	1,314	3,871.77	20,148	4,223.01
กลุ่มโรคหลอดเลือดหัวใจ (I20-I28.9)	227	159.44	38	76.18	347	317.13	50	264.17	72	103.32	89	168.32	49	144.38	872	182.77
กลุ่มโรคกล้ามเนื้อหัวใจเต้นผิดปกติ (I40-I49.9)	223	156.63	48	96.23	411	375.62	40	211.34	55	78.93	73	138.06	48	141.43	898	188.22
กลุ่มโรคหัวใจวาย หัวใจอักเสบและอื่นๆ (I50-I52.8)	417	292.88	70	140.34	252	230.31	110	581.18	137	196.60	63	119.15	96	282.87	1,145	239.99
3. กลุ่มโรคทางเดินหายใจทุกชนิด (J00-J99.8)	6,930	4,867.36	2,993	6,000.40	6,025	5,506.41	1,956	10,334.44	2,821	4,048.28	3,563	6,738.41	1,829	5,389.24	26,117	5,474.11
กลุ่มโรคติดเชื้อทางเดินหายใจส่วนบน (J00-J06.9)	4,237	2,975.90	2,215	4,440.66	3,331	3,044.29	1,413	7,465.53	1,755	2,518.51	2,587	4,892.58	1,035	3,049.68	16,573	3,473.70
กลุ่มโรคปอดบวม (J10-J18.9)	403	283.05	80	160.38	650	594.05	136	718.55	162	232.48	142	268.55	100	294.65	1,673	350.66
กลุ่มโรคหลอดลมอักเสบ (J20-J22)	454	318.87	78	156.38	703	642.49	94	496.65	205	294.19	329	622.21	294	866.29	2,157	452.11
กลุ่มภูมิแพ้ (J30-J39.9)	702	493.06	68	136.33	434	396.64	33	174.35	143	205.21	148	279.90	280	825.03	1,808	378.96
กลุ่มหอบหืดและ COPD (J40-J47)	954	670.05	523	1,048.52	884	807.91	241	1,273.31	491	704.61	331	625.99	215	633.51	3,639	762.73
4. กลุ่มโรคผิวหนังอักเสบ (L20-L29.9, L30-L30.9)	595	417.90	303	607.46	453	414.01	188	993.29	369	529.53	453	856.72	290	854.50	2,651	555.65
โรคผิวหนังอักเสบ (L2)	211	148.20	40	80.19	71	64.89	59	311.72	235	337.24	270	510.63	80	235.72	966	202.47
โรคผิวหนังอักเสบ (L3)	384	269.71	263	527.27	382	349.12	129	681.57	134	192.30	183	346.09	210	618.78	1,685	353.18
รวม 4 กลุ่มโรค	14,177	9,957.37	4,809	9,641.14	14,609	13,351.55	3,458	18,270.20	5,520	7,921.47	5,727	10,831.00	3,578	10,542.75	51,878	10,873.61

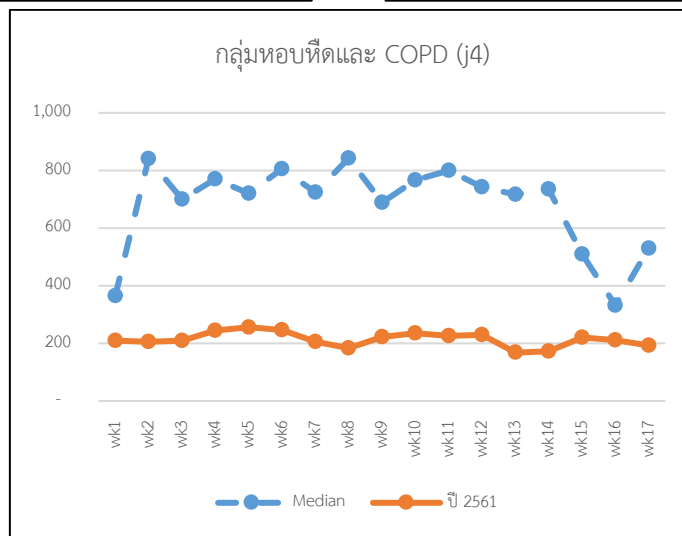
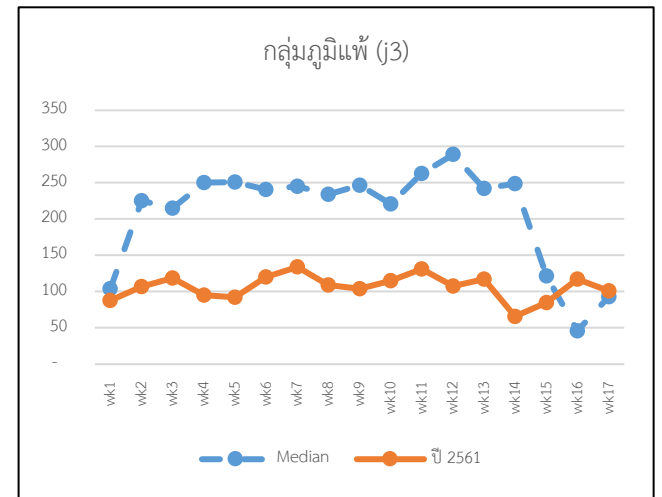
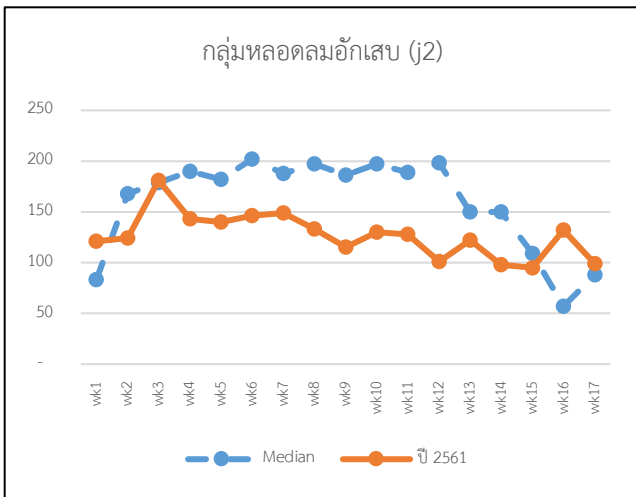
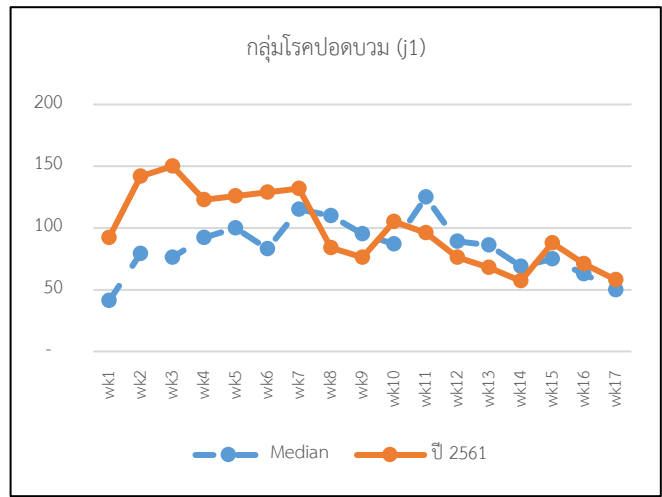
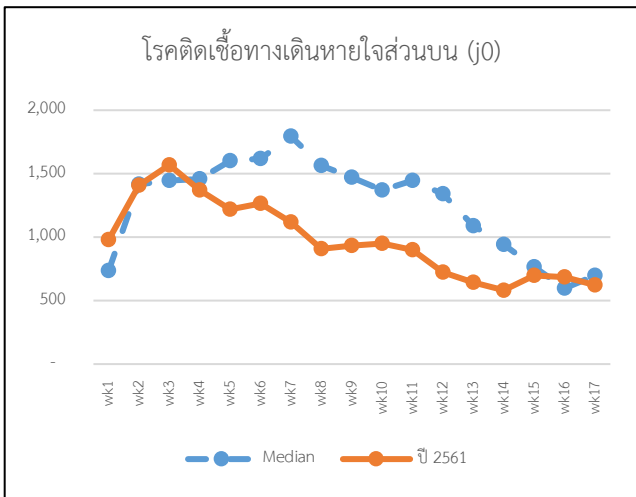
ที่มา : โรงพยาบาลทั่วไป/ชุมชน ในพื้นที่จังหวัดพะเยา ข้อมูล ณ วันที่ 9 พฤษภาคม 2561

รูปที่ 2 จำนวนผู้ป่วยด้วยโรคหัวใจทุกชนิด ที่เฝ้าระวังผลกระทบต่อสุขภาพจากปัญหาหมอกควันในพื้นที่จังหวัดพะเยา สัปดาห์ที่ 17 (ระหว่างวันที่ 29 เมษายน – 5 พฤษภาคม 2561) จำแนกรายสัปดาห์ ปี 2561 เปรียบเทียบกับค่ามัธยฐานย้อนหลัง 5 ปี (2556 – 2560)



ที่มา : โรงพยาบาลทั่วไป/ชุมชน ในพื้นที่จังหวัดพะเยา ข้อมูล ณ วันที่ 9 พฤษภาคม 2561

รูปที่ 3 จำนวนผู้ป่วยด้วยโรคทางเดินหายใจทุกชนิด ที่เฝ้าระวังผลกระทบต่อสุขภาพจากปัญหาหมอกควันในพื้นที่จังหวัดพะเยา สัปดาห์ที่ 17 (ระหว่างวันที่ 29 เมษายน – 5 พฤษภาคม 2561) จำแนกรายสัปดาห์ ปี 2561 เปรียบเทียบกับค่ามัธยฐานย้อนหลัง 5 ปี (2556 – 2560)



ที่มา : โรงพยาบาลทั่วไป/ชุมชน ในพื้นที่จังหวัดพะเยา ข้อมูล ณ วันที่ 9 พฤษภาคม 2561



ตารางที่ 4 จำนวนผู้ป่วยจากการเฝ้าระวังผลกระทบด้านสุขภาพจากภาวะหมอกควัน จำแนกกลุ่มอายุและเพศ ในพื้นที่จังหวัดพะเยา ประจำปีสัปดาห์ที่ 17 (ระหว่างวันที่ 29 เมษายน - 5 พฤษภาคม 2561)

โรค	กลุ่มอายุ (ปี) และเพศ															รวมทั้งหมด		
	0-4			5-14			15-34			35-59			60 ขึ้นไป					
	ชาย	หญิง	รวม	ชาย	หญิง	รวม	ชาย	หญิง	รวม	ชาย	หญิง	รวม	ชาย	หญิง	รวม	ชาย	หญิง	รวม
1.กลุ่มโรคตาอักเสบ (H10-H19.8)	5	2	7	6	4	10	9	17	26	33	52	85	18	36	54	71	111	182
2.กลุ่มโรคหัวใจและหลอดเลือดทุกชนิด (I00-I99)	3	1	4	1	1	2	8	8	16	110	160	270	238	308	546	360	478	838
กลุ่มโรคหลอดเลือดหัวใจ (I20-I28.9)	1	1	2	-	-	-	-	-	-	8	1	9	15	21	36	24	23	47
กลุ่มโรคกล้ามเนื้อหัวใจเต้นผิดปกติ (I40-I49.9)	-	-	-	-	1	1	1	1	2	5	3	8	22	15	37	28	20	48
กลุ่มโรคหัวใจวายหัวใจอักเสบและอื่นๆ (I50-I52.8)	-	1	1	-	-	-	1	22	23	4	3	7	18	20	38	23	46	69
3.กลุ่มโรคทางเดินหายใจทุกชนิด (J00-J99.8)	108	94	202	61	63	124	63	74	137	119	197	316	156	154	310	507	582	1,089
กลุ่มโรคติดเชื้อทางเดินหายใจส่วนบน (J00-J06.9)	85	76	161	46	45	91	42	56	98	47	121	168	44	61	105	264	359	623
กลุ่มโรคปอดบวม (J10-J18.9)	1	5	6	1	1	2	4	1	5	8	7	15	16	14	30	30	28	58
กลุ่มโรคหลอดลมอักเสบ (J20-J22)	15	6	21	6	5	11	2	3	5	14	12	26	17	19	36	54	45	99
กลุ่มภูมิแพ้ (J30-J39.9)	6	3	9	6	10	16	11	9	20	13	26	39	5	12	17	41	60	101
กลุ่มหอบหืด และ COPD (J40-J47)	1	4	5	2	2	4	4	5	9	33	24	57	68	49	117	108	84	192
4.กลุ่มโรคผิวหนังอักเสบ (L20-L29.9, L30-L30.9)	19	14	33	12	9	21	13	15	28	14	29	43	27	34	61	85	101	186
โรคผิวหนังอักเสบ (L2)	7	7	14	4	4	8	5	5	10	5	9	14	9	9	18	30	34	64
โรคผิวหนังอักเสบ (L3)	12	7	19	8	5	13	8	10	18	9	20	29	18	25	43	55	67	122

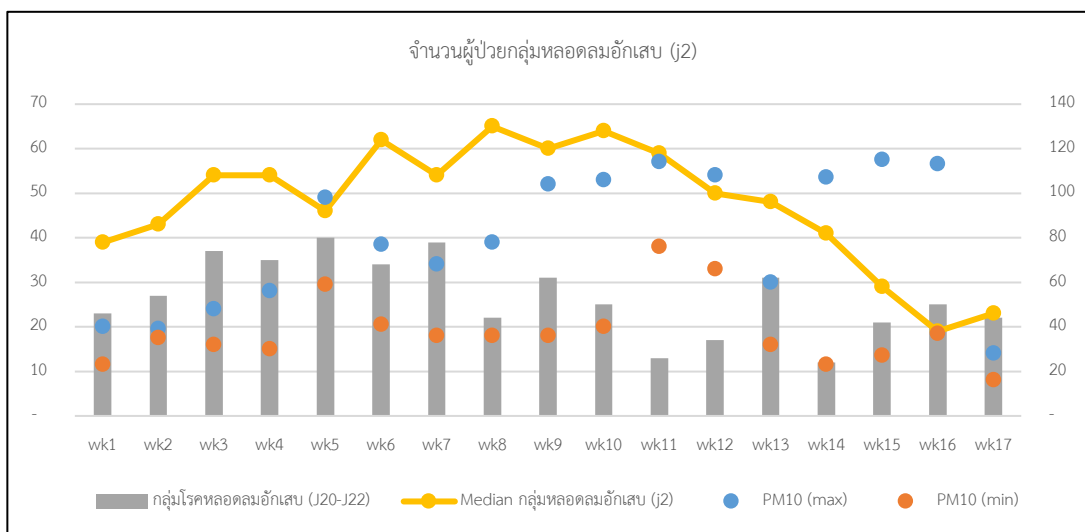
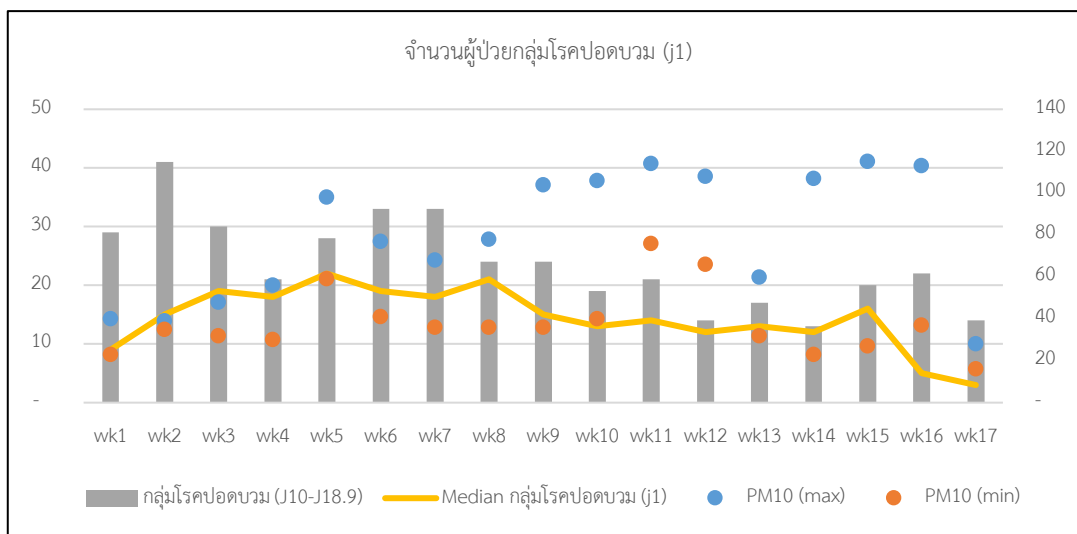
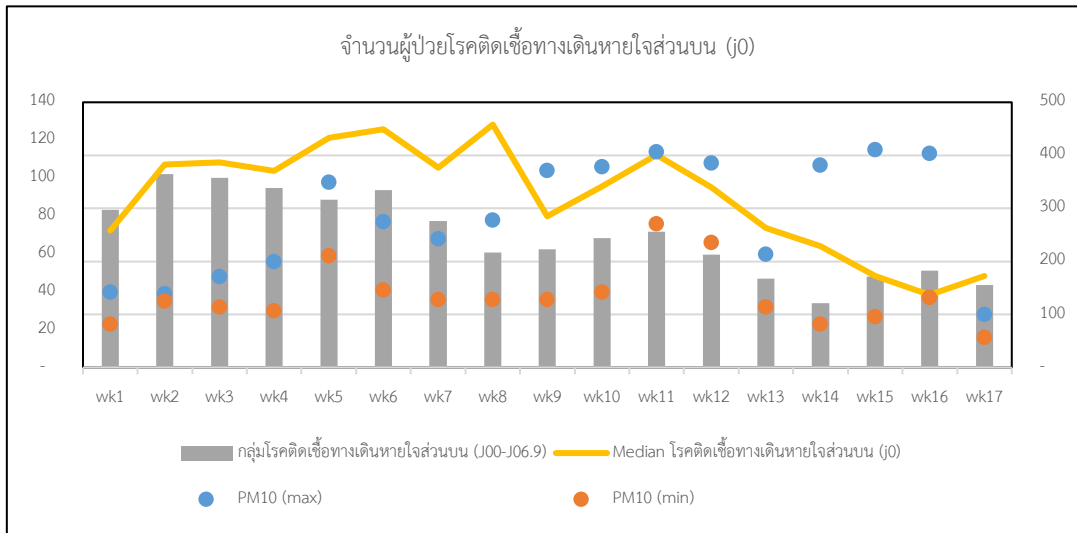
ที่มา : โรงพยาบาลทั่วไป/ชุมชน ในพื้นที่จังหวัดพะเยา ข้อมูล ณ วันที่ 9 พฤษภาคม 2561

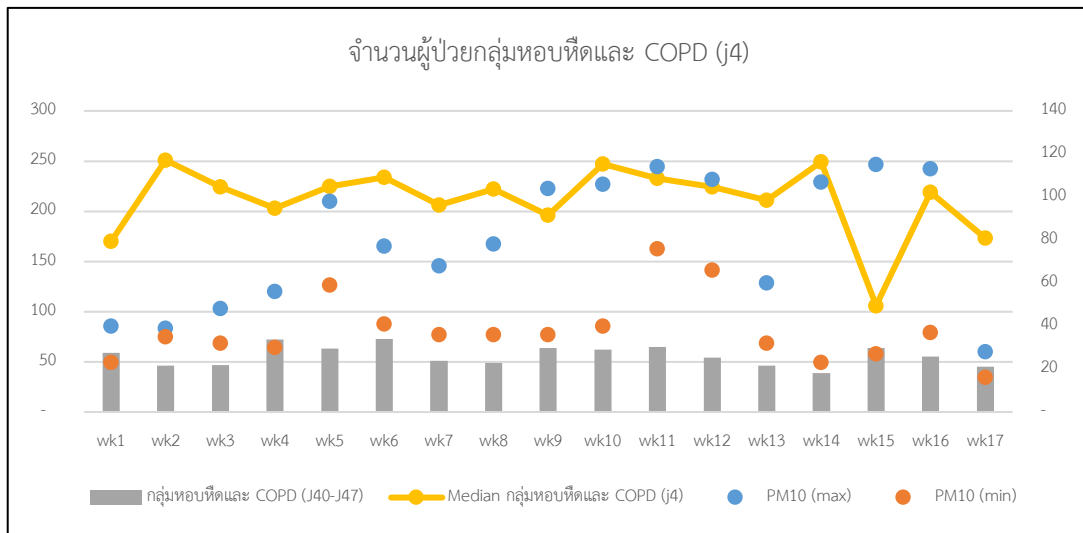
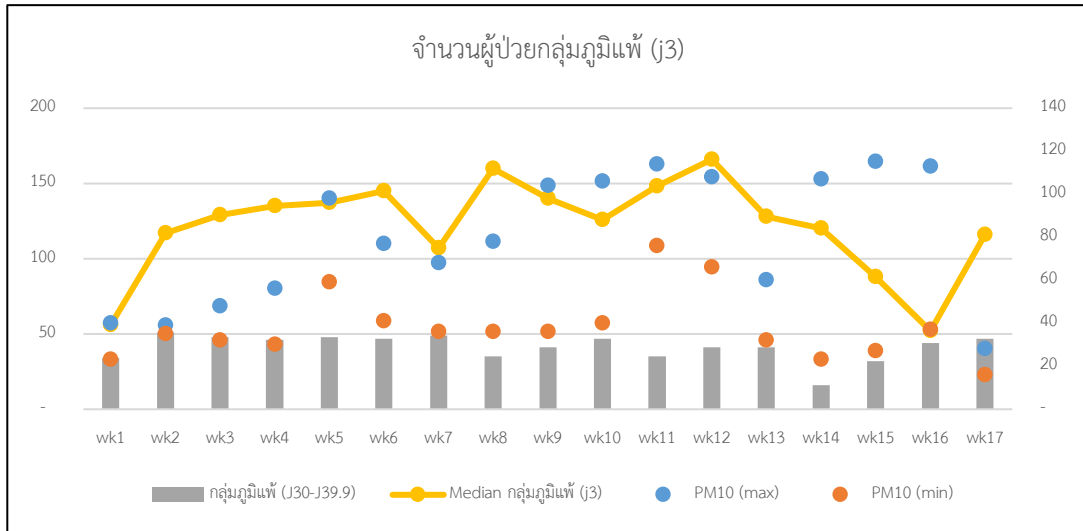
ตารางที่ 5 จำนวนผู้ป่วยจากการเฝ้าระวังผลกระทบด้านสุขภาพจากภาวะหมอกควัน จำแนกกลุ่มเสี่ยง/โรคประจำตัว ในพื้นที่จังหวัดพะเยา ประจำสัปดาห์ที่ 17 (ระหว่างวันที่ 29 เมษายน – 5 พฤษภาคม 2561)

โรค	กลุ่มเสี่ยง/โรคประจำตัว												
	Asthma (J45-46)			COPD (J44)			HT (I10-I15)			DM (E10-E14)			pregnancy (Z34.0-Z34.9)
	ชาย	หญิง	รวม	ชาย	หญิง	รวม	ชาย	หญิง	รวม	ชาย	หญิง	รวม	
1.กลุ่มโรคตาอักเสบ (H10-H19.8)	-	-	-	-	-	-	8	22	30	2	3	5	-
2.กลุ่มโรคหัวใจและหลอดเลือดทุกชนิด (I00-I99)	-	-	-	-	-	-	161	253	414	20	36	56	1
กลุ่มโรคหลอดเลือดหัวใจ (I20-I28.9)	-	-	-	-	-	-	6	7	13	3	2	5	-
กลุ่มโรคกล้ามเนื้อหัวใจเต้นผิดปกติ (I40-I49.9)	-	-	-	-	-	-	9	4	13	1	3	4	-
กลุ่มโรคหัวใจวายหัวใจอักเสบและอื่นๆ (I50-I52.8)	-	-	-	-	-	-	8	4	12	2	6	8	-
3.กลุ่มโรคทางเดินหายใจทุกชนิด (J00-J99.8)	-	-	-	6	3	9	54	74	128	12	22	34	2
กลุ่มโรคติดเชื้อทางเดินหายใจส่วนบน (J00-J06.9)	-	-	-	-	-	-	20	30	50	4	12	16	2
กลุ่มโรคปอดบวม (J10-J18.9)	-	-	-	1	-	1	2	2	4	3	-	3	-
กลุ่มโรคหลอดลมอักเสบ (J20-J22)	-	-	-	-	-	-	6	10	16	-	1	1	-
กลุ่มภูมิแพ้ (J30-J39.9)	1	-	1	-	-	-	3	9	12	1	1	2	-
กลุ่มหอบหืด และ COPD (J40-J47)	-	-	-	5	3	8	20	21	41	4	7	11	-
4.กลุ่มโรคผิวหนังอักเสบ (L20-L29.9, L30-L30.9)	-	-	-	-	-	-	22	35	57	3	4	7	-
โรคผิวหนังอักเสบ(L2)	-	-	-	-	-	-	2	4	6	1	1	2	-
โรคผิวหนังอักเสบ(L3)	-	-	-	-	-	-	20	31	51	2	3	5	-
รวม	-	-	-	6	3	9	245	384	629	37	65	102	3

ที่มา : โรงพยาบาลทั่วไป/ชุมชน ในพื้นที่จังหวัดพะเยา ข้อมูล ณ วันที่ 9 พฤษภาคม 2561

รูปที่ 4 จำนวนผู้ป่วยด้วยโรคทางเดินหายใจทุกชนิดที่เฝ้าระวังผลกระทบต่อสุขภาพจากปัญหาหมอกควันในพื้นที่ อ.เมืองพะเยา จ.พะเยา จำแนกรายสัปดาห์ ปี 2561 เปรียบเทียบกับปริมาณฝุ่นละออง (PM10) สถานีตรวจวัดคุณภาพอากาศ ต.เวียง อ.เมืองพะเยา จ.พะเยา และค่ามัธยฐานย้อนหลัง 5 ปี (2556 – 2560)





### 3. สถานการณ์ไฟป่าและหมอกควัน จังหวัดพะเยา

#### 3.1 สถานการณ์คุณภาพอากาศ (PM10)

จากข้อมูลการเฝ้าระวังฝุ่นละอองขนาดเล็กกว่า 10 ไมครอน (PM10) ของกรมควบคุมมลพิษ กระทรวงทรัพยากรธรรมชาติและสิ่งแวดล้อม ในพื้นที่จังหวัดพะเยา จากจุดตรวจวัดตำบลเวียง อำเภอเมืองพะเยา จังหวัดพะเยา สัปดาห์ที่ 17 ระหว่างวันที่ 29 เมษายน – 5 พฤษภาคม 2561 พบว่า มีค่า PM10 อยู่ระหว่าง 16 – 28 ไมโครกรัมต่อลูกบาศก์เมตร (ค่ามาตรฐานเท่ากับ 120 ไมโครกรัมต่อลูกบาศก์เมตร) โดยมีค่าสูงสุดเท่ากับ 28 ไมโครกรัมต่อลูกบาศก์เมตรในวันที่ 29 เมษายน 2561 (ตารางที่ 6)

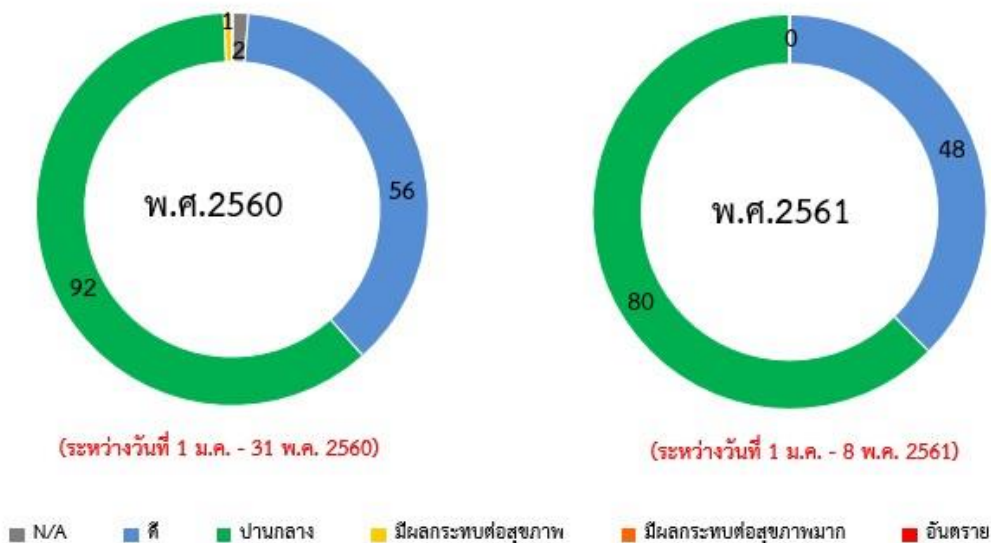
ตารางที่ 6 แสดงค่าเฉลี่ย 24 ชั่วโมงของค่าฝุ่นละอองขนาดเล็กกว่า 10 ไมครอน\* (PM10) ณ เวลา 09.00 น.ในพื้นที่จังหวัดพะเยา สัปดาห์ที่ 17 ระหว่างวันที่ 29 เมษายน – 5 พฤษภาคม 2561

จังหวัด	สถานี วันที่	29/4/61	30/4/61	1/5/61	2/5/61	3/5/61	4/5/61	5/5/61
		พะเยา	ต.เวียง อ.เมืองพะเยา	28	22	19	17	16

\*หน่วยไมโครกรัม/ลูกบาศก์เมตร (มคก./ลบ.ม.)

รูปที่ 5 กราฟแสดงจำนวนวันของคุณภาพอากาศ ปริมาณค่า PM10 จังหวัดพะเยา ปี 2560 และ 2561

จำนวนวันของคุณภาพอากาศ ปริมาณค่า PM10 จังหวัดพะเยา



ที่มาของข้อมูล : สำนักจัดการคุณภาพอากาศและเสียง กรมควบคุมมลพิษ

### 3.2 สถานการณ์จุดความร้อน จังหวัดพะเยา

สถานการณ์จุดความร้อน จังหวัดพะเยา ระหว่างวันที่ 1 มกราคม - 7 พฤษภาคม 2561 พบจุดความร้อนจำนวน 84 จุด เป็นจุดความร้อนก่อนช่วง 60 วันห้ามเผา จำนวน 19 จุด เป็นจุดความร้อนในช่วง 60 วันห้ามเผา จำนวน 36 จุด และเป็นจุดความร้อนหลังช่วง 60 วันห้ามเผา จำนวน 29 จุด

เมื่อจำแนกตามประเภทการใช้ประโยชน์ที่ดิน เป็นจุดความร้อนในพื้นที่ป่าอนุรักษ์ จำนวน 43 จุด พื้นที่ป่าสงวนแห่งชาติ จำนวน 23 จุด พื้นที่เกษตร จำนวน 11 จุด พื้นที่ชุมชนและอื่นๆ จำนวน 4 จุด พื้นที่เขต สปก. จำนวน 2 จุด และพื้นที่ริมทางหลวง จำนวน 1 จุด

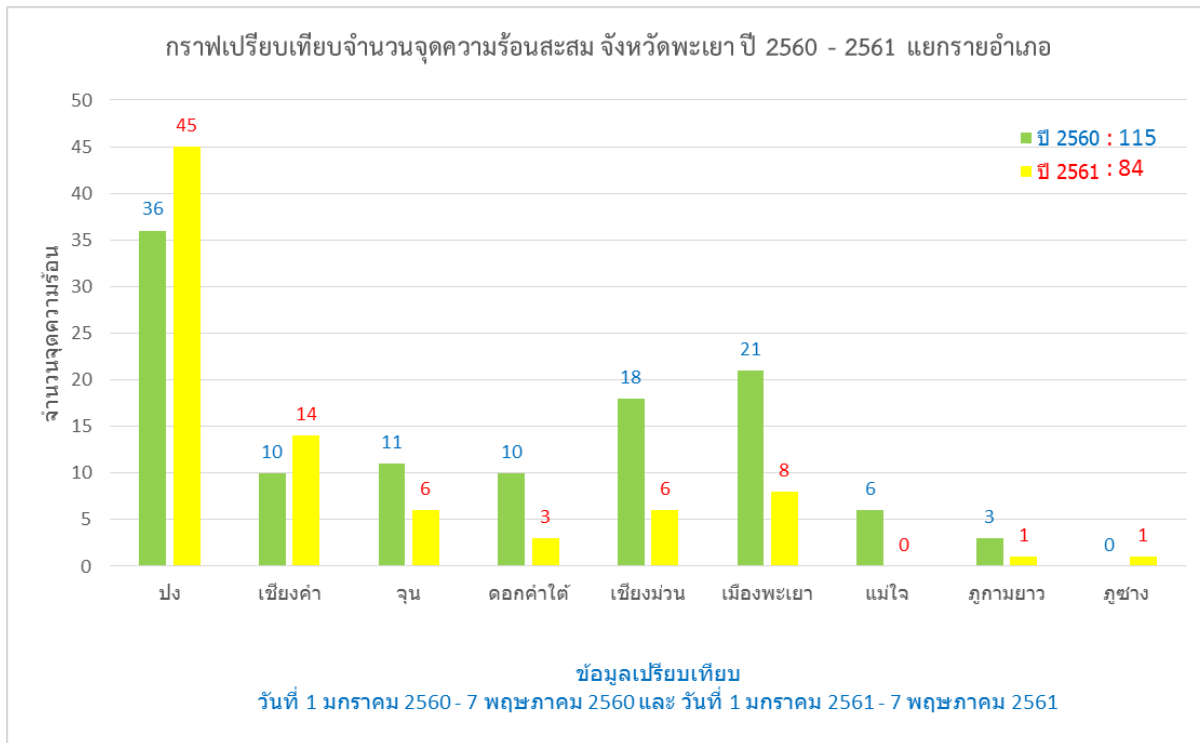
ซึ่งจุดความร้อนสะสมทั้ง 84 จุดเกิดขึ้นในพื้นที่ 8 อำเภอ โดยอำเภอปง จำนวน 45 จุด อำเภอเชียงคำ จำนวน 14 จุด อำเภอเมืองพะเยา จำนวน 8 จุด อำเภोजุน จำนวน 6 จุด อำเภอเชียงม่วน จำนวน 6 จุด อำเภอดอกคำใต้ จำนวน 3 จุด อำเภอภูกามยาว จำนวน 1 จุดและอำเภอภูซาง จำนวน 1 จุด

ตารางที่ 7 แสดงจำนวนจุดความร้อนสะสม จังหวัดพะเยา ระหว่างวันที่ 1 มกราคม – 7 พฤษภาคม 2561 แยกตามอำเภอ

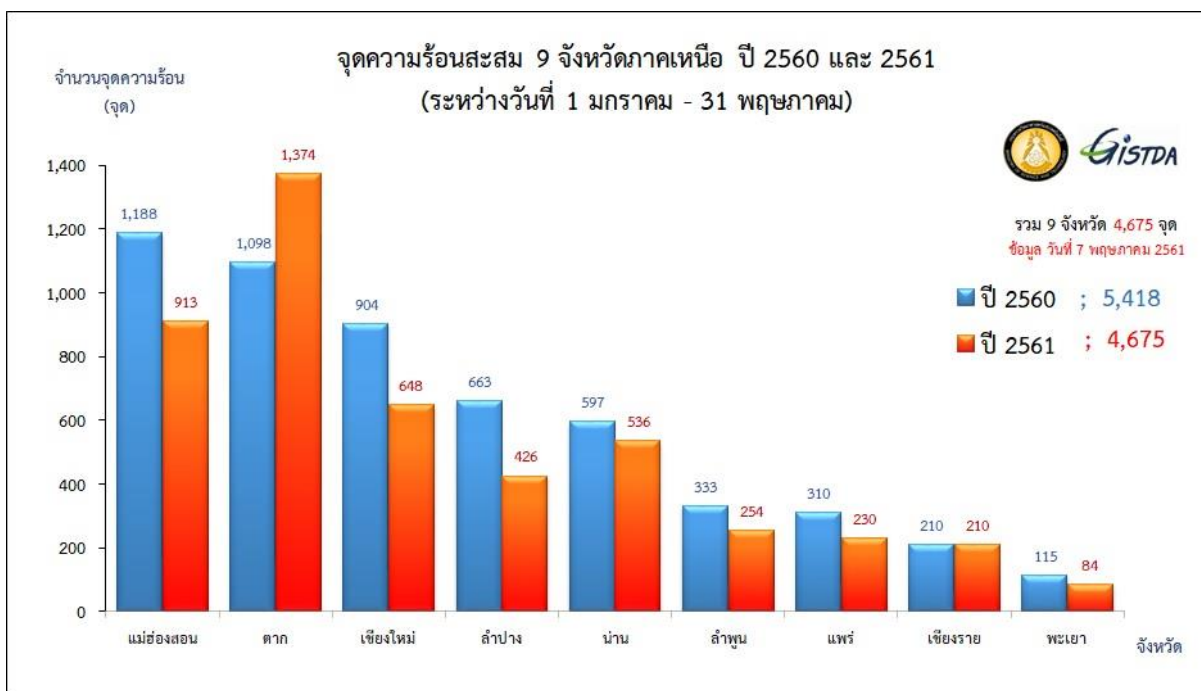
จังหวัด	อำเภอ	จำนวนจุดความร้อนสะสม จังหวัดพะเยา วันที่ 1 มกราคม - 31 พฤษภาคม 2561 แยกตามประเภทการใช้ที่ดิน						รวมทั้งหมด
		เขต สปก.	ชุมชนและอื่นๆ	ป่าสงวนแห่งชาติ	ป่าอนุรักษ์	พื้นที่เกษตร	พื้นที่ริมทางหลวง (50 เมตร)	
พะเยา	ปง	0	1	14	29	1	0	45
	เชียงคำ	1	1	2	5	4	1	14
	เมืองพะเยา	1	1	5	1	0	0	8
	จุน	0	0	1	0	5	0	6
	เชียงม่วน	0	0	0	6	0	0	6
	ดอกคำใต้	0	0	1	1	1	0	3
	ภูกามยาว	0	0	0	1	0	0	1
	ภูซาง	0	1	0	0	0	0	1
	แม่ใจ	0	0	0	0	0	0	0
รวมทั้งหมด		2	4	23	43	11	1	84

รูปที่ 6 กราฟเปรียบเทียบจำนวนจุดความร้อนสะสม จังหวัดพะเยา ปี 2560 และ ปี 2561 แยกรายอำเภอ ข้อมูลเปรียบเทียบ วันที่ 1 มกราคม 2560 - 7 พฤษภาคม 2560 และ วันที่ 1 มกราคม 2561 - 7 พฤษภาคม 2561

จุดความร้อนสะสม ปี 2561 คิดเป็น ร้อยละ 73 ของจุดความร้อนสะสม ปี 2560



รูปที่ 7 กราฟแสดงจุดความร้อนสะสม 9 จังหวัดภาคเหนือ จังหวัดพะเยาเป็นจังหวัดที่มีจุดความร้อนสะสมน้อยที่สุด เมื่อเปรียบเทียบทั้ง 9 จังหวัด ซึ่งจังหวัดที่มีจุดความร้อนสะสมมากที่สุดคือจังหวัดตาก

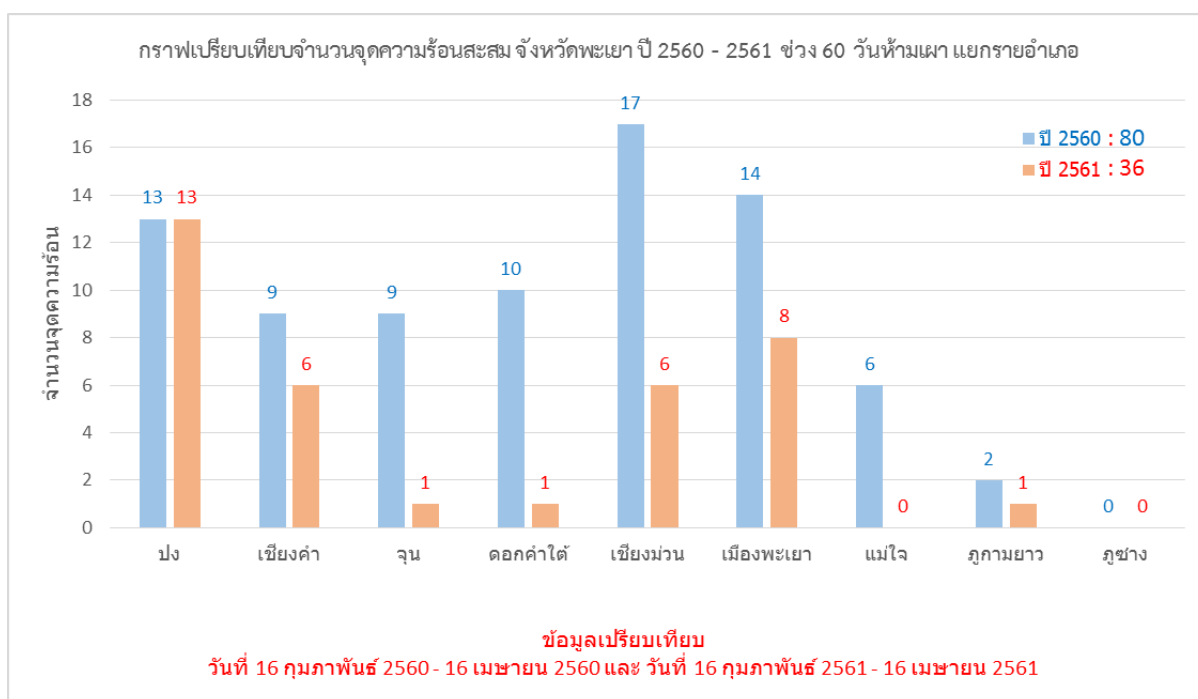


โดยจังหวัดพะเยาได้กำหนดช่วง 60 วันห้ามเผา ปี 2561 ตั้งแต่วันที่ 16 กุมภาพันธ์ ถึง 16 เมษายน 2561 ซึ่งสถานการณ์จุดความร้อน ตั้งแต่วันที่ 16 กุมภาพันธ์ 2561 ถึง วันที่ 16 เมษายน 2561 พบจุดความร้อนในพื้นที่จังหวัดพะเยา จำนวน 36 จุด (ในอำเภอปง จำนวน 13 จุด อำเภอเมืองพะเยา จำนวน 8 จุด อำเภอเชียงคำ จำนวน 6 จุด อำเภอเชียงม่วน จำนวน 6 จุด อำเภอดอกคำใต้ จำนวน 1 จุด อำเภอจุน จำนวน 1 จุด และอำเภอภูกามยาว จำนวน 1 จุด)

ตารางที่ 8 สรุปจำนวนจุดความร้อนสะสมช่วง 60 วันห้ามเผา (16 กุมภาพันธ์ - 16 เมษายน 2561) แยกตามอำเภอ

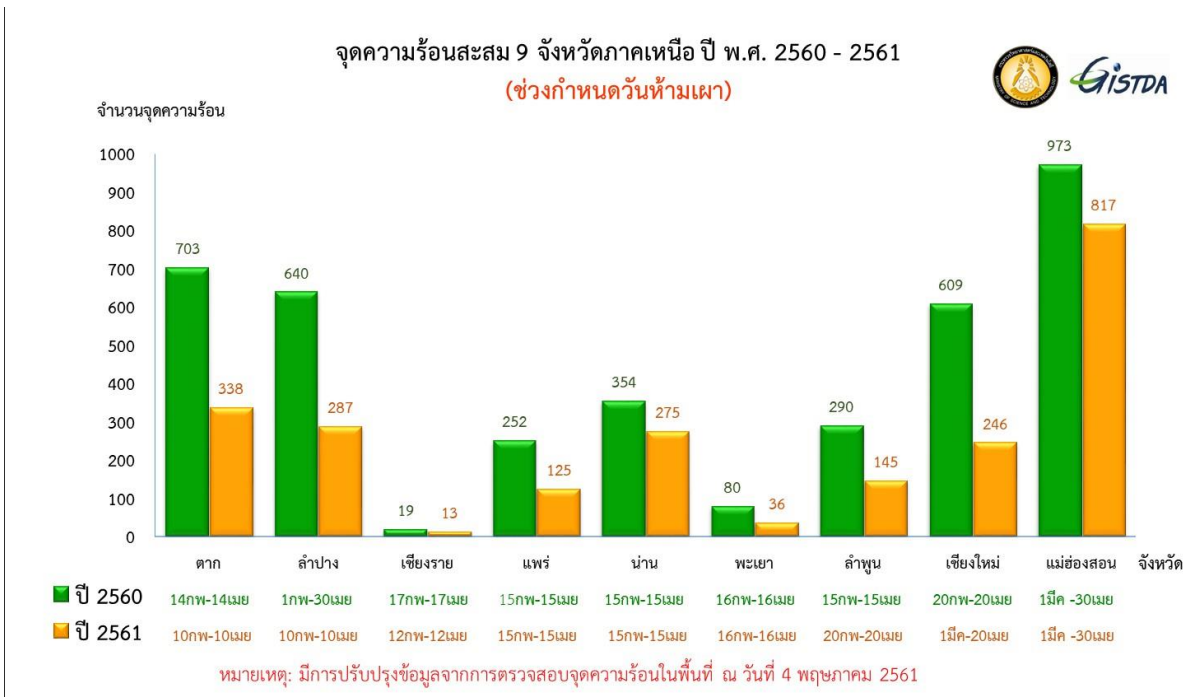
จังหวัด	อำเภอ	จำนวนจุดความร้อนสะสม จังหวัดพะเยา ช่วง 60 วันห้ามเผา (16 กุมภาพันธ์ - 16 เมษายน 2561)						รวมทั้งหมด
		เขต สปก.	ชุมชนและอื่นๆ	ป่าสงวนแห่งชาติ	ป่าอนุรักษ์	พื้นที่เกษตร	พื้นที่ริมทางหลวง (50 เมตร)	
พะเยา	ปง	0	1	1	11	0	0	13
	เมืองพะเยา	1	1	5	1	0	0	8
	เชียงคำ	1	1	1	3	0	0	6
	เชียงม่วน	0	0	0	6	0	0	6
	ดอกคำใต้	0	0	0	1	0	0	1
	จุน	0	0	1	0	0	0	1
	ภูกามยาว	0	0	0	1	0	0	1
	แม่ใจ	0	0	0	0	0	0	0
	ภูซาง	0	0	0	0	0	0	0
รวมทั้งหมด		2	3	8	23	0	0	36

รูปที่ 8 กราฟเปรียบเทียบจำนวนจุดความร้อนสะสม จังหวัดพะเยา ปี 2560 และ ปี 2561 ช่วง 60 วันห้ามเผา แยกรายอำเภอ ข้อมูลเปรียบเทียบ วันที่ 16 กุมภาพันธ์ 2560 - 16 เมษายน 2560 และ วันที่ 16 กุมภาพันธ์ 2561 - 16 เมษายน 2561 จุดความร้อนสะสม ปี 2561 คิดเป็น ร้อยละ 45 ของจุดความร้อนสะสม ปี 2560 ในช่วง 60 วันห้ามเผา





รูปที่ 9 กราฟแสดงจุดความร้อนสะสม 9 จังหวัดภาคเหนือ ช่วงกำหนดวันห้ามเผา จังหวัดพะเยามีจุดความร้อนสะสมในช่วงห้ามเผา 36 จุด เป็นจังหวัดที่มีจุดความร้อนสะสมอยู่ในอันดับสอง รองจากจังหวัดเชียงรายที่มีจุดความร้อนสะสมในช่วงห้ามเผาจำนวน 13 จุด



หมายเหตุ : ข้อมูลจาก GISTDA ประจำสำนักงานทรัพยากรธรรมชาติและสิ่งแวดล้อมจังหวัดพะเยา

## 4. การดำเนินงานเพื่อแก้ไขปัญหาหมอกควันด้านการแพทย์และสาธารณสุข

ได้ดำเนินการในระยะเกิดภาวะหมอกควันตามแผนปฏิบัติการเตรียมความพร้อมและตอบโต้ภาวะฉุกเฉินด้านการแพทย์และสาธารณสุข : กรณีภาวะหมอกควัน ปีงบประมาณ 2561 รายละเอียดดังนี้

### 4.1 ด้านการบริหารจัดการ

✚ จัดเตรียมระบบกลไกและแผนปฏิบัติการดำเนินงานแก้ไขปัญหาหมอกควันด้านการแพทย์และสาธารณสุข ปีงบประมาณ พ.ศ.2561

### 4.2 ด้านประเมินสถานการณ์/ยุทธศาสตร์

✚ 4 ธันวาคม 2560 พิธีประกาศวาระจังหวัดพะเยา ประจำปี 2561 กำหนดให้เป็นปีแห่งการรณรงค์ป้องกันและแก้ไขปัญหาภัยหนาว ภัยแล้ง ไฟป่าหมอกควัน อุบัติเหตุทางถนน การกวาดล้างอาชญากรรมยาเสพติด ประชาธิปไตยรวมใจไร้ขยะมูลฝอยและวันโลกรำลึกถึงผู้สูญเสียจากอุบัติเหตุทางถนนประจำปี 2560

✚ เข้าร่วมประชุมทบทวนแนวทางการเฝ้าระวังผลกระทบต่อสุขภาพจากปัญหาหมอกควัน พื้นที่ภาคเหนือตอนบน ประจำปีงบประมาณ พ.ศ.2561 เมื่อวันที่ 19 ธันวาคม 2560 ณ ห้องประชุมพระศักดิ์ศัลยาวิรุฬห์ สำนักงานป้องกันควบคุมโรคที่ 1 เชียงใหม่

✚ ทำหนังสือขอความร่วมมือดำเนินการเฝ้าระวังผลกระทบต่อสุขภาพจากหมอกควัน ปีงบประมาณ 2561

✚ ส่งประกาศจังหวัดพะเยา ลงวันที่ 28 ธันวาคม 2560 เรื่อง มาตรการแก้ไขปัญหาหมอกควันและไฟป่า จังหวัดพะเยา ประชาสัมพันธ์ให้ทุกสถานบริการได้รับทราบ


✚ จัดทำระบบเฝ้าระวังผู้ป่วยที่อาจได้รับผลกระทบจากหมอกควัน ใน 4 กลุ่มโรคสำคัญ ประกอบด้วย กลุ่มโรคทางเดินหายใจ กลุ่มโรคหัวใจและหลอดเลือดทุกชนิด กลุ่มโรคตาอักเสบ และกลุ่มโรคผิวหนังอักเสบ


✚ สรุปลสถานการณ์หมอกควันและการดำเนินการเฝ้าระวังและแก้ไขผลกระทบต่อสุขภาพจากหมอกควันพื้นที่จังหวัดพะเยา รายสัปดาห์ ปีงบประมาณ พ.ศ.2561 เริ่มสัปดาห์แรก ในวันที่ 31 ธันวาคม 2560 – 6 มกราคม 2561


✚ ดำเนินการเฝ้าระวังผลกระทบต่อสุขภาพจากปัญหาหมอกควันใน 4 กลุ่มโรค คือ กลุ่มโรคทางเดินหายใจ กลุ่มโรคหัวใจและหลอดเลือด กลุ่มโรคตาอักเสบ และกลุ่มโรคผิวหนังอักเสบ ระหว่างเดือนมกราคม – เมษายน 2561 และจัดทำรายงานรายประจำสัปดาห์


✚ ติดตามสถานการณ์คุณภาพอากาศ (PM10 และ AQI) ในพื้นที่จังหวัดพะเยา จากกรมควบคุมมลพิษ และสถานการณ์จุดความร้อน (Hotspot) จังหวัดพะเยา จาก GISTDA ประจำสำนักงานทรัพยากรธรรมชาติและสิ่งแวดล้อมจังหวัดพะเยา ระหว่างเดือนมกราคม – เมษายน 2561 และจัดทำรายงานรายสัปดาห์


✚ ประชุมคณะกรรมการศูนย์อำนวยการแก้ไขปัญหาหมอกควันและไฟป่าจังหวัดพะเยา เมื่อวันที่ 24 มกราคม 2561

 ประชุมคณะทำงานขับเคลื่อนและติดตามสถานการณ์ไฟฟ้าและหมอกควัน จังหวัดพะเยา ประจำปี 2561 ทุกวัน  
อังคาร


 การประชุมเชิงปฏิบัติการ "การเตรียมการด้านสาธารณสุขรองรับผลกระทบต่อสุขภาพจากภาวะหมอกควันในพื้นที่  
ภาคเหนือตอนบน" ในวันที่ 4 – 5 กุมภาพันธ์ 2561 ณ โรงแรมวีซี อำเภอดอกคำใต้ จังหวัดพะเยา

 ประชุมทางไกล (Video Conference) การเตรียมความพร้อมด้านการแพทย์และสาธารณสุข (Operation Center:  
OC) กรณีหมอกควัน ปี 2561 เมื่อวันที่ 9 มีนาคม 2561


 วันที่ 21 มีนาคม 2561 ร่วมส่งทีมแข่งขันกอล์ฟการกุศล เพื่อหาทุนสนับสนุนในการแก้ไขปัญหาหมอกควันและไฟ  
ป่า ณ สนามกอล์ฟชุมชนเมืองธรรมิกราช (กว๊านพะเยา)


 วันที่ 22 มีนาคม 2561 ร่วมกิจกรรมรวมพลัง อปพร.และเครือข่ายในการแก้ไขปัญหาหมอกควันไฟฟ้า เนื่องในวัน  
อปพร. (เจ้าหน้าที่ สสจ.พะเยา รพ.พะเยา และ อาสาสมัครสาธารณสุข จำนวน 120 คน) ร่วมทำความสะอาดบริเวณถนนหน้า  
แขวงทางพะเยาจนถึงโรงพยาบาลพะเยา แจกจ่ายหน้ากากอนามัยจำนวน 3,000 ชิ้น

#### 4.3 ด้านปฏิบัติการเฝ้าระวังป้องกันควบคุมโรค

 จัดเตรียมทีมเฝ้าระวังสอบสวนเคลื่อนที่เร็ว (SRRT) เพื่อสนับสนุนการสอบสวนกรณีเหตุการณ์ผิดปกติที่สงสัย  
เกี่ยวข้องกับหมอกควัน

#### 4.4 ด้านส่งกำลังบำรุง (Logistics support)

 จัดเตรียมหน้ากากอนามัย สนับสนุนสถานบริการสำหรับแจกกลุ่มเสี่ยง ได้แก่ เด็ก ผู้สูงอายุ ผู้ป่วยโรคหอบหืด ผู้ป่วย  
โรคถุงลมโป่งพอง จำนวน 30,000 ชิ้น

 ได้รับการสนับสนุนด้าน logistics ได้แก่ หน้ากากอนามัย เพื่อใช้ในการเตรียมความพร้อมป้องกันผลกระทบทาง  
สุขภาพจากปัญหาหมอกควัน จากสำนักงานป้องกันควบคุมโรคที่ 1 เชียงใหม่ จำนวน 30,000 ชิ้น

 สนับสนุนหน้ากากอนามัยชนิดใช้แล้วทิ้ง ให้กับสถานบริการสุขภาพทุกแห่ง

ตารางที่ 9 แสดงจำนวนสถานบริการสุขภาพ (รพ.สต./สสช.) จำนวนรายอำเภอ และจำนวนหน้ากากอนามัยที่จัดสรรให้กับอำเภอ

อำเภอ	จำนวนสถานบริการ		รวม	จำนวนหน้ากากอนามัย (ชิ้น)
	รพ.สต.	สสช.		
เมืองพะเยา	15	-	15	3,750
จุน	9	-	9	2,250
เชียงคำ	17	2	19	4,750
เชียงม่วน	6	2	8	2,000
ดอกคำใต้	15	1	16	4,000
ปง	12	7	19	4,750
แม่ใจ	9	2	11	2,750
ภูซาง	7	1	8	2,000
ภูพานยาว	5	-	5	1,250
รวม	95	15	110	27,500

ตารางที่ 10 แสดงจำนวนหน้ากากอนามัยที่จัดสรรให้กับโรงพยาบาลทุกแห่งในจังหวัดพะเยา

รพ.	จำนวนหน้ากากอนามัย
รพ.พะเยา	2,000
รพ.จุน	1,000
รพ.เชียงคำ	2,000
รพ.เชียงม่วน	1,000
รพ.ดอกคำใต้	1,000
รพ.ปง	1,000
รพ.แม่ใจ	1,000
รวม	9,000

รายงานโดย กลุ่มงานอนามัยสิ่งแวดล้อมและอาชีวอนามัย  
สำนักงานสาธารณสุขจังหวัดพะเยา